

# Závěrečná zpráva z projektu SO FAR - SO NEAR

## část: Mapování proinkluzivního klimatu v ZŠ Lupáčova, Praha

### Výňatek ze zprávy

Předmětem spolupráce ZŠ Lupáčova, Praha se společností SOCIOKLIMA, s.r.o. je mapování struktury chování, sociálních rolí a z toho vyplývajících sociálních pozic a míry začlenění žáků školy, zejména žáků cizinců, kteří jsou zapojeni v rámci projektu SO FAR – SO NEAR (dále jen SFSN).

Cílem je analýza současného klimatu školních tříd z hlediska tří proinkluzivních faktorů – přijetí, zapojení, bezpečí. Výslednicí je míra sociálního začlenění žáků vyjádřená jak indexem, tak označením stupně začlenění.

Ze zjištění vyplývají další opatření pro optimalizaci sociálního začlenění jak podpory inkluze jednotlivců, nejen žáků cizinců, tak práce se skupinou pro budování proinkluzivního prostředí. Výsledky jsou zpracovány do individuálních a třídních map a jsou podkladem pro navazující práci jak s žáky jednotlivci, tak pro práci se skupinou.

### Proces sběru dat

Pro mapování byly využity obrázkové online dotazníky SOKL JUNIOR (pro žáky 2. - 4. ročníků), SOKL XICHTÍKY (pro žáky 5.-9. ročníků a obrázkový dotazník NA JEDNÉ LODI (pro žáky 2.- 9. ročníků) - tužka a papír. Validita diagnostických nástrojů je ověřena a standardizace proběhla na vzorku 1900 žáků (2010, viz výzkumná zpráva in [www. socioklima.eu/vyzkum](http://www.socioklima.eu/vyzkum))<sup>(1)</sup> a dotazníky jsou standardizované v míře a účelu diagnostiky dle standardu a zákonných úprav pro potřeby poradenského procesu a procesu výchovného dotazníky jsou účelově vázané na proces analýzy dat a dále optimalizované pro potřeby sociálního začlenění, typů chování a odhalování sociální patologie, pro další účely mapování vztahů a sociálních vazeb ve školském prostředí.

Sběr dat probíhal v měsících září – prosinec 2013. Dotazníkového šetření se zúčastnili pouze žáci s prokazatelným informovaným souhlasem rodičů, zákonných zástupců. Pro účast k dotazníkovému šetření byli osloveni i rodiče žáků zapojených v projektu SFSN a vyučující.

## Popis výběrového souboru

Výzkumný soubor tvoří všichni žáci ZŠ Lupáčova, Praha. Do dotazníkového šetření byli zahrnuti žáci od 2. ročníku s prokazatelným informovaným souhlasem zákonných zástupců. Žáci zapojení do projektu SFSN byli součástí výzkumného souboru. Specifikem výzkumného šetření byla účast učitelů a rodičů v dotazníku NA JEDNÉ LODI. Jejich hodnocení se týkalo pouze žáků zapojených do projektu SFSN.

Tab. 1 Struktura výběrového souboru

název	celkem	SOKL	Na jedné lodi	z toho 2.- 4. ročník	z toho 5. – 9. ročník
Počet žáků - respondentů		551	339	156	183
Počet žáků – respondentů ze SFSN	42	30	20	17	3
Počet vyučujících - respondentů	16	0	16	10	6
Počet rodičů - respondentů	13	0	13	7	6

Do mapování s využitím online dotazníku SOKL a SOKL JUNIOR se zapojily všechny třídy ZŠ Lupáčova, Praha, vyjma žáků prvního ročníku. Dotazníky jsou zaměřené na mapování obvyklého chování žáků jednotlivců. Výstupem je podrobná analýza chování jak na úrovni třídy, tak jednotlivců.

- Základní diagnostika třídy
- Podrobná diagnostika třídy
- Sumář voleb
- Karty žáků
- Doporučení pro práci s žáky

Pověřená osoba (v tomto případě ředitel školy) má přístup k důvěrným informacím a je poučena o zacházení s nimi. Karty žáků jsou podkladem pro tvorbu individuálních map práce s dítětem v oblasti jeho sociálního začlenění, podrobná diagnostika třídy slouží jako východisko pro práci se třídou jako skupinou.

Tab. 2 Přehled zapojených tříd v dotazníkovém šetření - 2.- 4. ročník

TŘÍDA	SOKL JUNIOR		SOKL XICHTÍKY		NA JEDNÉ LODI	
	počet zapojených žáků	% dokončených dotazníků	počet zapojených žáků	% dokončených dotazníků	počet zapojených žáků	% dokončených dotazníků
2.A	26	69%	-	-	23	100%
2.B	25	88%	-	-	24	100%
2.C	23	86%	-	-	21	100%
3.A	29	82%	-	-	25	100%
3.B	30	90%	-	-	27	100%
3.C	27	85%	-	-	ne	0%
4.A	24	80%	-	-	20	100%
4.B	24	79%	-	-	20	100%
4.C	23	78%	-	-	16	100%

Dotazník SOKL JUNIOR (online) byl administrován ve třídách 2. až 4. ročníku. V druhé etapě žáci vyplňovali dotazník NA JEDNÉ LODI.

Od pátých tříd byl administrován dotazník SOKL XICHTÍKY (online) a dotazník NA JEDNÉ LODI.

Tab. 3 Přehled zapojených tříd v dotazníkovém šetření – 5.-9. ročník

TŘÍDA	SOKL JUNIOR		SOKL XICHTÍKY		NA JEDNÉ LODI	
	počet zapojených žáků	% dokončených dotazníků	počet zapojených žáků	% dokončených dotazníků	počet zapojených žáků	% dokončených dotazníků
5.A	-	-	24	87%	ne	0%
5.B	-	-	24	95%	ne	0%
5.C	-	-	25	92%	ne	0%
6.A	-	-	24	83%	20	100%
6.B	-	-	22	81%	17	100%
6.C	-	-	27	74%	23	100%
7.A	-	-	24	91%	21	100%
7.B	-	-	25	84%	22	100%
7.C	-	-	28	89%	ne	0%
8.A	-	-	24	91%	20	100%
8.B	-	-	28	82%	28	100%
9.A	-	-	23	82%	23	100%
9.B	-	-	22	90%	21	100%

### Analýza dat

Základní dimenze inkluze - úspěšnosti sociálního začlenění - definuje *míra přijetí, zapojení* <sup>(2)</sup> a *bezpečí*. Přijetí chápeme jako vzájemnou směnu pozitivních mezilidských kontaktů. Zapojení představuje aktivní podílení se na dění ve třídě. Pocit bezpečí je podmíněn nepřítomností ohrožení.

Při využití matematické analýzy mohou tyto tři proměnné nabývat hodnot -1,0, 1 a ve vzájemné kombinaci  $|-1,0,1|^3$  poskytují 27 možností. Přiřazením váhy jednotlivým dotazníkům jsou vypočteny indexy rozložené do intervalů, které vymezují pět stupňů sociálního začlenění.

Tab. 4 Třídění indexů do stupňů míry sociálního začlenění

stupeň	míra začlenění	přijetí	zapojení	bezpečí	Interval indexu
1.	optimální	spíše ano	ano	ano	0 - 1
2.	spíše uspokojivé	ambivalentní	ano	spíše ano	1 - 1,414
3.	ambivalentní	ambivalentní	ambivalentní	ambivalentní	1,414 - <b>1,732</b>
4.	spíše neuspokojivé	ambivalentní	ne	spíše ne	2,449 - 3
5.	neuspokojivé	spíše ne	ne	ne	3 - 3,464

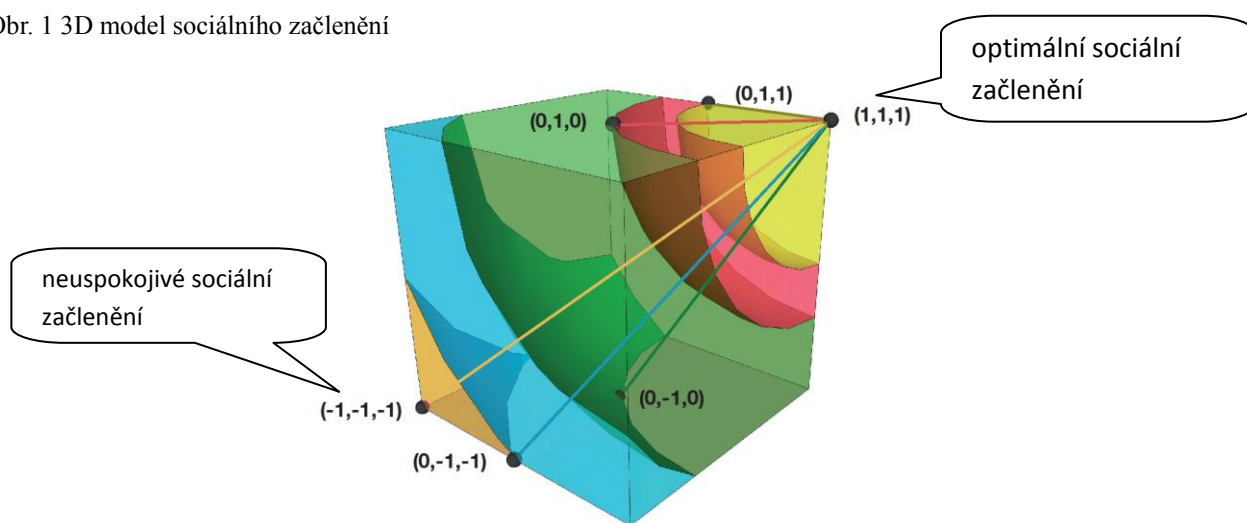
Jednotlivé stupně popisují charakteristiku sociálního začlenění žáka a umožňují orientaci nejen v míře začlenění, ale i v potřebách, rizicích či deficitech, které ovlivňují proinkluzivní klima třídy, příp. školy.

Tab. 5 Charakteristika stupňů sociálního začlenění

stupeň	míra sociálního začlenění	charakteristika
1.	OPTIMÁLNÍ	optimální začlenění žáka do struktury a dění třídy (oblíbený, s obecnými kamarádkými vazbami, subjektivní pocit přijetí a bezpečí, zapojení do dění pozitivním způsobem)
2.	SPÍŠE USPOKOJIVÉ	uspokojivé začlenění žáka (kamarádké vazby alespoň s vybranými spolužáky, akceptovaný, s nižší mírou zapojení, subjektivní pocit bezpečí)
3.	AMBIVALENTNÍ	ambivalentní začlenění žáka (podmiňované jeho chováním, rolami a výkyvy v pocitu bezpečí)
4.	SPÍŠE NEUSPOKOJIVÉ	neuspokojivé začlenění žáka - odmítaný, bez kamarádkých vazeb, se subjektivním pocitem odmítnutí, ohrožení nebo ohrožujícího chování
5.	NEUSPOKOJIVÉ	nepřijetí žáka – aktivní ohrožující chování, riziko vyloučení nebo ignorování (subjektivní pocit nepřijetí, osamělosti a ohrožení)

Grafické vyjádření stupňů sociálního začlenění ukazuje rozložení proměnných (přijetí, zapojení, bezpečí).

Obr. 1 3D model sociálního začlenění



Index vyjadřuje vzdálenost od ideálu, přičemž ideál je vyjádřen hodnotou 0. Nejvzdálenější hodnota indexu od ideálu je 3,464, a ta vyjadřuje nejvyšší míru neuspokojivého sociálního začlenění, resp. vyloučení. Zlomovou hodnotou, která vymezuje ambivalentní sociální začlenění je index 1,732. Hodnoty indexu sociálního začlenění v intervalu od 1,414 do 1,732 vyjadřují ambivalenci tendující ke spíše uspokojivému sociálnímu začlenění, hodnoty vyšší než 1,732 vyjadřují tendenci ke spíše neuspokojivému sociálnímu začlenění. Této analýze dat byly podrobeny všechny zapojené třídy, včetně jednotlivců zapojených do projektu.

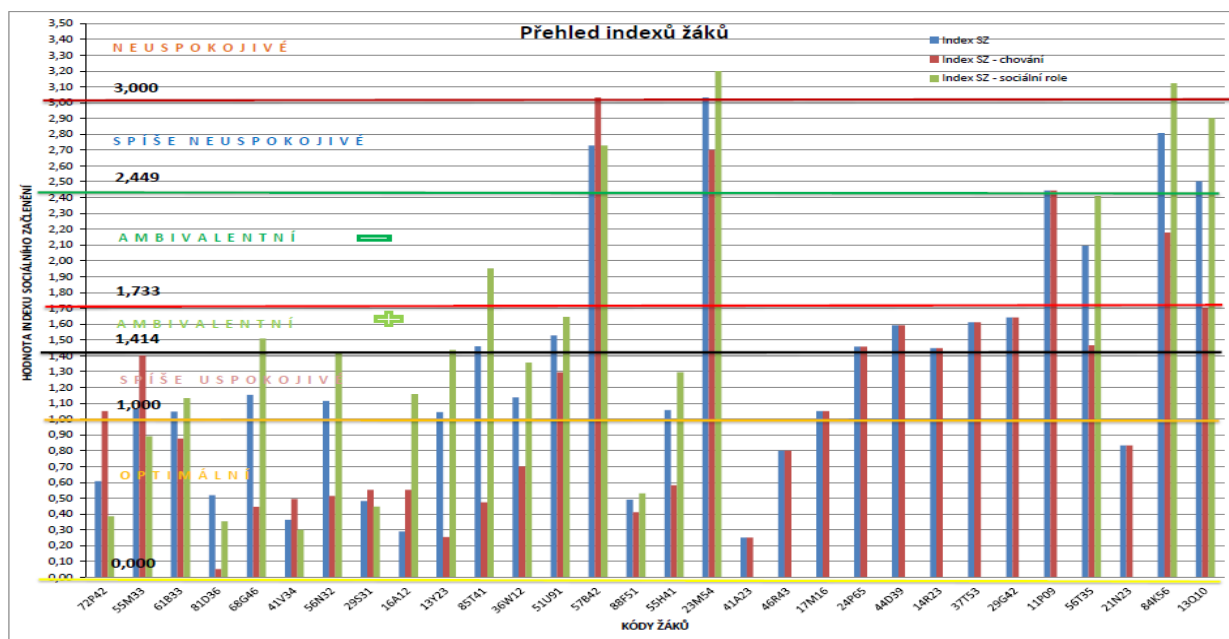
## Interpretace dat

Při interpretaci dat a formulaci zjištění a doporučení vycházíme z teoretických východisek individuální psychologie představované A. Adlerem<sup>(3)</sup> a R. Dreikursem. Základní a nosnou myšlenkou je lidská potřeba náležet, být si jist svým místem v lidské společnosti, resp. v sociální skupině. S tím úzce souvisí i potřeba přispívat, mít jako individuum význam pro celek. Dítě rozvíjí vlastní identitu v kontextu života ve skupině, ve které žije, učí se a poznává – rodiny, školní třídy jako skupiny, zájmového sdružení nebo party. Potřebuje být potvrzeným a hodnotným členem lidského společenství. Cit náležitosti, spolupatičnosti se rozvíjí v následujících oblastech: odvaha být nedokonalý, být důležitý, být schopný a být součástí vztahů. Pokud některá z oblastí není naplňována, vyvíjí jedinec úsilí k dosažení citu spolupatičnosti (náležitosti), a to dle R. Dreikurse prostřednictvím nesprávných cílů chování (vyhnutí se neúspěchu, msta, boj o moc, poutání pozornosti), které však nemusejí být zvědoměné. Poznání cílů chování pomáhá porozumět potřebě jedince a efektivně působit v naplňování jeho potřeby náležet pozitivním způsobem.

## Zjištění

V následujícím přehledu uvádíme výběr z výsledků dotazníkového šetření.<sup>(4)</sup> S ohledem na důvěrné informace, které míra sociálního začlenění ve školní třídě bezpochyby představuje, jsou žáci zapojení do projektu zakódováni. Přístup k podrobným a adresným informacím má pověřená osoba, v tomto případě ředitel školy. Je poučen o odpovědnosti za zacházení s důvěrnými informacemi. Z těchto důvodů nejsou adresné výsledky mapování součástí závěrečné zprávy, ani jejího výňatku.

Tab.6 Přehled indexů žáků - jednotlivců

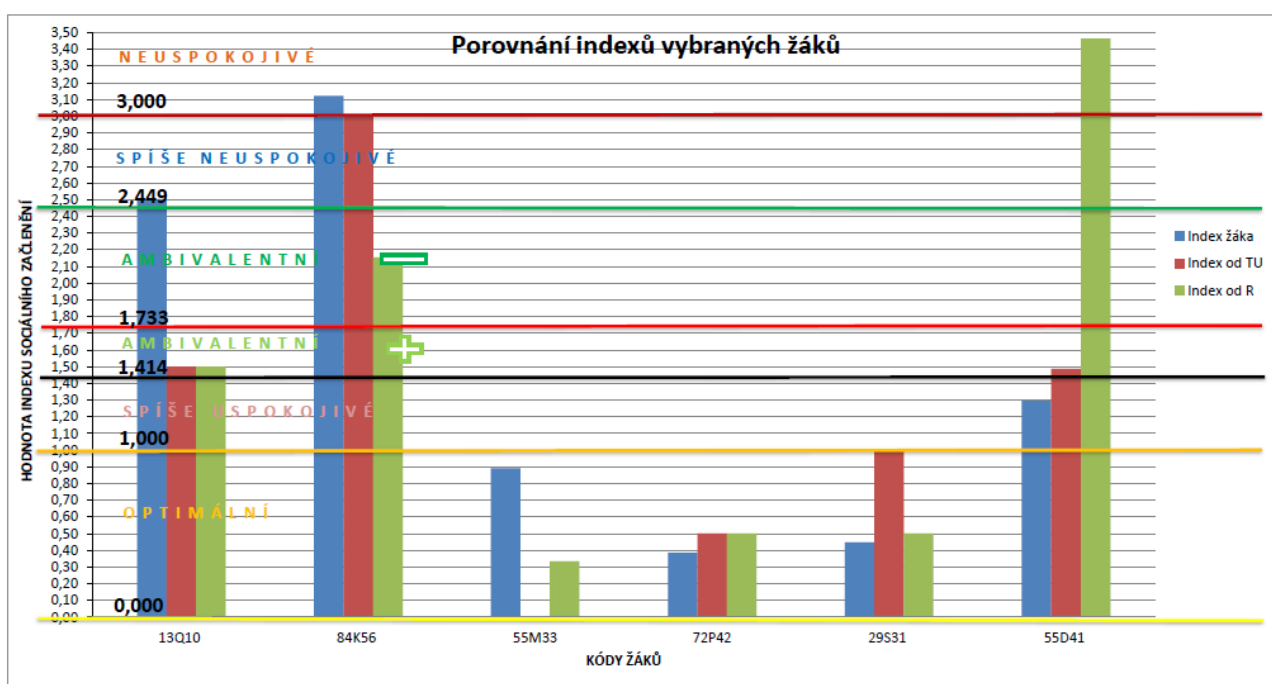


Většina žáků – cizinců zapojených do projektu SFSN je začleněna optimálně a spíše uspokojivě, a čtyři žáci spíše neuspokojivě. Dotazníkové šetření nepostihuje kauzalitu, tedy zda role a chování jsou příčinou nebo důsledkem zjištěné míry sociálního začlenění, případně do jaké míry je chování podmíněné rolí a naopak.

Ze získaných dat je patrné, že začlenění z hlediska sociální role žáka je téměř ve všech případech méně příznivé než z hlediska chování. U žáků s méně uspokojivým sociálním začleněním je vhodné věnovat zvýšenou pozornost porozumění cílům chování (nikoli chování samotnému, viz výše - potřeba náležet a teorie nesprávných cílů chování) a v individuální práci posílit jejich sebedůvěru, zapojení do dění ve třídě pozitivním způsobem.

Do dotazníkového šetření (NA JEDNÉ LODI) se v některých případech zapojili kromě žáků i rodiče a vyučující.

Tab.7 Porovnání indexů vybraných žáků



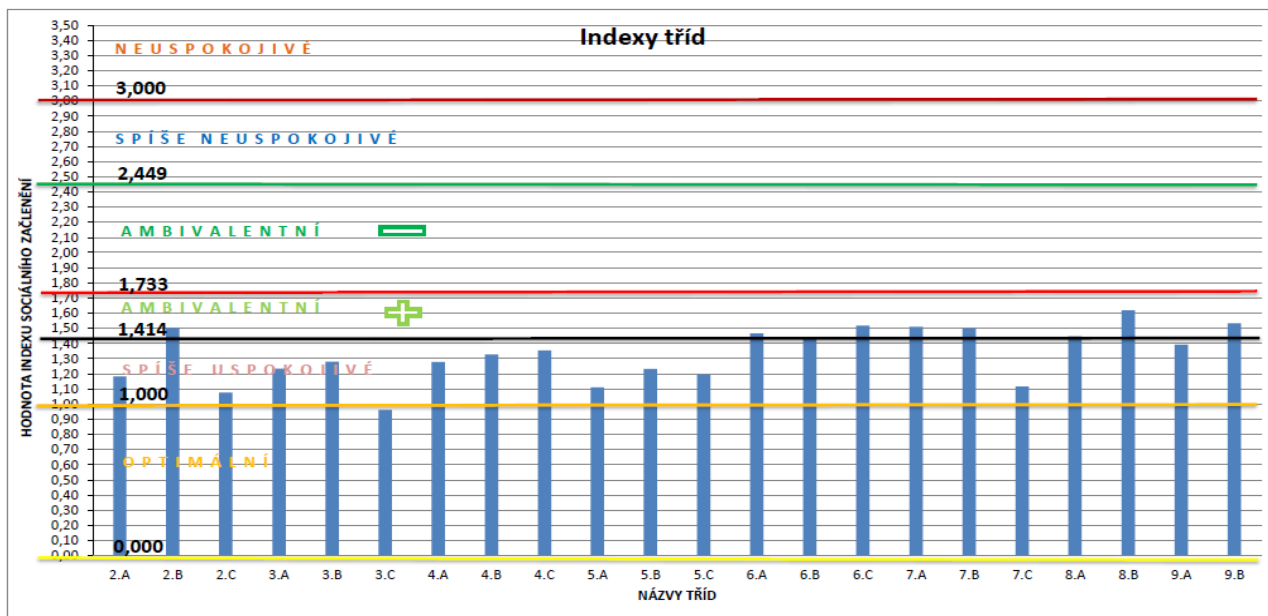
Nízké zastoupení respondentů omezuje hlubší analýzu sledovaného jevu. Ze zjištění je patrné, že sociální začlenění žáka z pohledu vrstevníků – spolužáků - je častěji méně příznivé, než odhaduje rodič nebo učitel. Pouze v jednom případě náhled rodiče na začlenění jeho dítěte ve skupině spolužáků vyjadřuje totální vyloučení, kdežto učitel i spolužáci tohoto žáka vnímají jako spíše uspokojivě začleněného. V tomto případě je žádoucí rozhovor s rodičem ke zjištění kontextu jeho náhledu, případně dalších informací.

Vzhledem k rozsahu výzkumného šetření lze vyjádřit i stupně proinkluzivního prostředí v jednotlivých třídách. Do šetření jsou zahrnuty všechny zapojené třídy školy, tedy nejenom ty, jejichž žáci – cizinci jsou zapojeni do projektu SFSN.



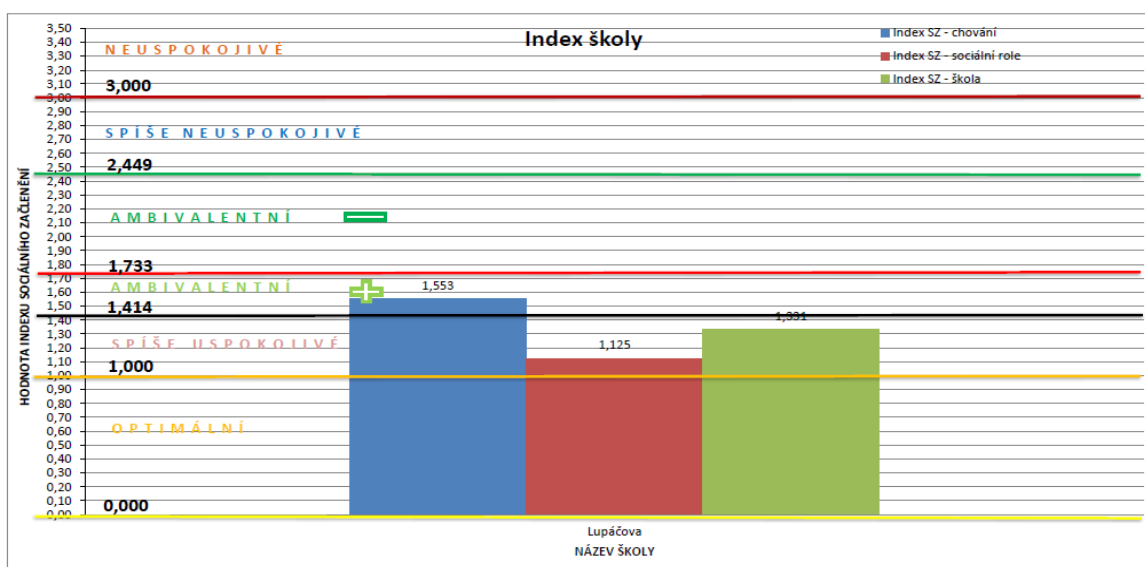
Proces začleňování je komplexním jevem, kdy se objevuje řada proměnných. V předchozích zjištěních byla pozornost věnována jednotlivci. Začleňování jedince se však uskutečňuje v kontextu skupiny, kde dalšími faktory jsou normy třídy, fáze vývoje a historie skupiny, skupinová dynamika a neméně důležitý styl vedení třídy. To vše probíhá v kontinuu étosu školy.

Tab.8 Indexy tříd



Z výzkumného šetření vyplývá, že sociální prostředí ve třídách ZŠ Lupáčova, Praha vykazuje v převážné míře spíše uspokojivé podmínky pro sociální začlenění.

Tab. 9 Index školy



Z výsledků tohoto šetření vyplývá, že chování vykazuje známky ambivalence, tzn. že žáci hledají rozmanité způsoby, jak si zajistit svoje místo ve vrstevnické skupině. Sledováním souvislostí mezi chováním a sociální rolí žáků lze porozumět jejich potřebám.

## **Sociální začlenění žáků ZŠ Lupáčova, Praha je spíše uspokojivé, stupeň 2.**

### **Závěr**

Z vyhodnocení indexů všech tříd zapojených do výzkumného šetření ZŠ Lupáčova, Praha lze usuzovat, že tato škola vytváří podmínky začlenění z hlediska tří proinkluzivních faktorů – přijetí, zapojení, bezpečí.

Z výsledků je patrné, že etnická odlišnost není zásadním kritériem pro úspěšnost či neúspěšnost sociálního začlenění. Na začlenění se spíše podílejí sociální dovednosti, sebedůvěra ze strany jedince a etos školy projevovaný v přístupu pedagogů, rodičů a žáků.

Proces sociálního začleňování lze podpořit dalšími sociálně pedagogickými metodami využitelnými v běžné školní praxi, zejména pozorování, práce se třídou k porozumění skupinové dynamice třídy, normám třídy, ale i individuální rozhovory s žáky, vyučujícími či rodiči.

Proinkluzivní postoj vnímá odlišnost jako rozmanitost pro obohacení. Budování postojů významně ovlivňuje etická výchova, navazující programy práce se třídou zaměřené na práci s jedinečností a s odlišností.

Pro další práci se třídami jsou návrhy okruhů a témat uvedeny v Podrobné diagnostice třídy – mimo jiné program SOCIOKLIMA - PIP. Optimalizaci sociálního začlenění jednotlivců může dále podpořit program indikované prevence obsahující individuální vedení, eliminaci nevhodných strategií sociálního začleňování, trénink sociálních dovedností a širší spolupráci s rodinou. Podněty k individuální práci jsou uvedeny v kartách žáků.

V Praze dne 17.12.2013

Výňatek ze zprávy zpracovala: Mgr. Milena Mikulková



 SOCIOKLIMA, s.r.o.  
Francouzská 55/52  
101 00 Praha 10



## Použitá literatura:

- <sup>(1)</sup> Chudý, Š., Bělášková, S., Mikulková, M. *Výzkumná zpráva Výsledky dotazníkového šetření sociálního klimatu pomocí online mapování vztah ve skupinách za využití diagnostických metod firmy SOCIOKLIMA, s.r.o.* 2010 in [www.socioklima.eu](http://www.socioklima.eu) | výzkum
- <sup>(2)</sup> *Ukazatel inkluze*. 1.vydání Rytmus o. s., 2007. ISBN 80-903598-5-X
- <sup>(3)</sup> Dreikurová – Fergusonová, E. *Adlerovská teória*. Bratislava: Slovenská adlerovská spoločnosť, 2005. ISBN 80 – 969264 - 7- 0
- <sup>(4)</sup> Chudý, Š. , Mikulka, J., Mikulková, M., Plischke, J. *Výzkumná zpráva Mapování proinkluzivního klimatu* ZŠ Lupáčova, Praha. 2013

